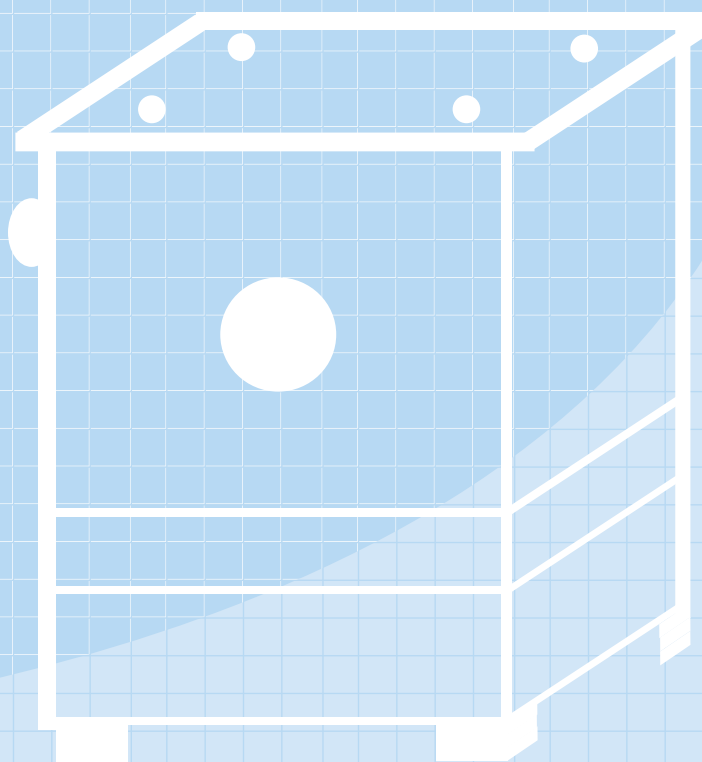

model: RAF 2501/RAF 2502/RAF 2503

instruktion **user instruction** **Betriebsanleitung**



serial no:

Dustcontrol reserverar sig för tryckfel och produktförändringar.

Dustcontrol reserves the right to change specifications without notice and is under no obligation to alter previously delivered products. Dustcontrol is not responsible for errors or omissions in this catalogue.

Keine Gewähr für Druckfehler. Produktänderungen vorbehalten.

Tillverkare/Manufactured by/Hersteller:

Dustcontrol AB
Kumla Gårdsväg 14
SE-145 63 Norsborg
Tel: + 46 8 531 940 00
Fax: + 46 8 531 703 05
support@dustcontrol.se
www.dustcontrol.com

Såld av/Sold by/Verkauft von:

Innehållsförteckning

Säkerhetsföreskrifter _____	4	Underhåll _____	6
Funktionsbeskrivning _____	4	Tillbehör _____	7
Mått och uppställning _____	5	Garanti _____	7
Tekniska data _____	5	Felsökning _____	8
Installation _____	6	Reservdelar _____	19-20
Provkörning _____	6	Tillverkarens deklARATION _____	21
		Dustcontrol Worldwide _____	22

Contents

Safety Considerations _____	9	Accessories _____	12
System Description _____	9	Warranty _____	12
Dimensions and Arrangements _____	10	Trouble Shooting _____	13
Technical Data _____	10	Spare Parts _____	19-20
Installation _____	11	Manufacturer's declaration _____	21
Test Running _____	11	Dustcontrol Worldwide _____	22
Service _____	11		

Inhaltsverzeichnis

Sicherheitsvorschriften _____	14	Probelauf _____	16
Funktionsbeschreibung _____	14	Wartung _____	16
Maße und Aufstellung _____	15	Zubehör _____	17
Technische Daten _____	15	Garantie _____	17
Installation _____	16	Fehlersuche _____	18
		Ersatzteile _____	19-20
		Erklärung des herstellers _____	21
		Dustcontrol Worldwide _____	22



Säkerhetsföreskrifter

Läs hela detta instruktionshäfte innan maskinen startas.

Utrustning får monteras och skötas endast av behöriga personer som tagit del av denna skrift.

Varning! Vid användandet av elektriska maskiner ska grundläggande säkerhetsföreskrifter följas för att minska risken för brand, elstöt eller personskada.

1. Arbetsmiljön

Håll utrymmet vid centralenheten rent. Lagra eller hantera inte lättantändliga vätskor eller gaser i närheten.

2. Överbelastning

Vid larmindikation - återstarta inte maskinen förrän felet är konstaterat och åtgärdat. Använd maskinen för avsett ändamål och följ föreskrifterna för det material som sugs.

3. Kroppsskador - Varning för starkt undertryck

Starta aldrig fläkten med öppna kanaler. Låt aldrig sugpunkten komma i kontakt med någon kroppsdel. Prova aldrig undertrycket med handflatan eller andra kroppsdelar. Det starka undertrycket kan skada hudens blodkärl.

Varning för mycket het utblåsluft

Utblåsluften kan vara mycket het.

4. Elektricitet

En separat, låsbar arbetsbrytare måste installeras och vara lätt åtkomlig från den plats där fläkten står. Försök aldrig att på egen hand ändra elektriska kopplingar. Ett fel kan medföra livsfara. Den elektriska installationen får endast utföras av behörig elektriker. Se också punkt 7 - **varning**.

5. Viktig åtgärd

Bryt och lås arbetsbrytaren före demontering av skyddsplåtar och kanaler.

6. Kontroll

Kontrollera regelbundet att maskinen inte har skador eller förslitningar. Uppstår skador ska dessa åtgärdas av en auktoriserad serviceverkstad som är godkänd av Dustcontrol eller av Dustcontrol själva.

7. Varning

Använd endast tillbehör och utbytesdelar som finns i Dustcontrol's katalog.

OBS! Vid användandet av felaktiga eller piratdelar (framförallt filter och plastsäckar) kan maskinen läcka hälsofarligt damm med personskaador som följd.

Funktionsbeskrivning

Radialfläkt

Dustcontrols fläktar är så kallade radialfläktar. De är av högtryckstyp. Luften tas in i fläkthjulets centrum och pressas utåt av centrifugalkraften.

Direktdrift

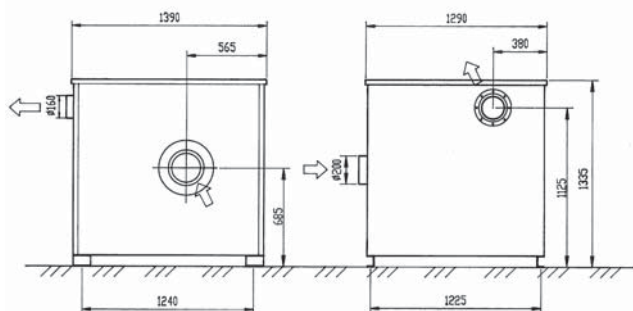
Fläkten är direktdriven av en 3-fas elmotor.

Ljuddämpning

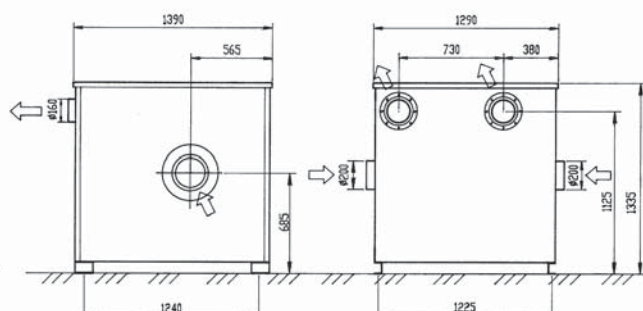
Fläkten är utrustad med vibrationsisolatorer och ljuddämpande material, men ska alltid utrustas med kanalljuddämpare - se Tillbehör på sidan 7.

Mått och uppställning

RAF 2501, RAF 2503



RAF 2502



Tekniska data

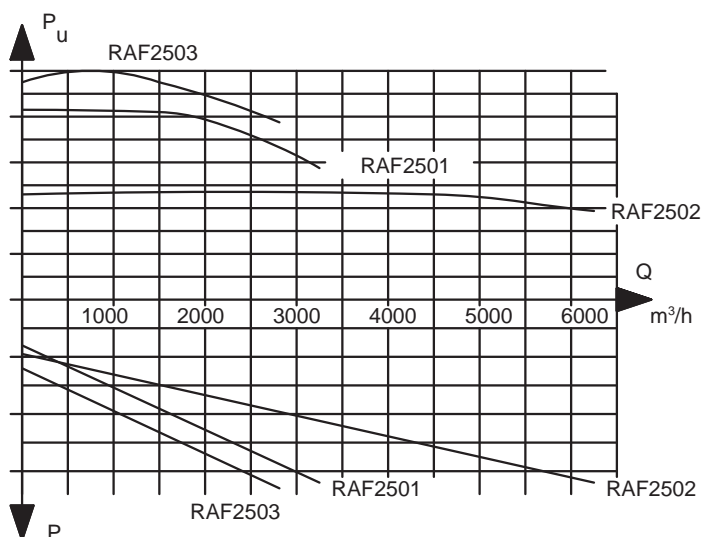
		RAF 2501		RAF 2502		RAF 2503
		50Hz	60Hz	50Hz	60Hz	50 Hz
Motor	kW	30	30	30	30	30
Varvtal	rpm	3000	3600	3000	3600	3000
Vikt ca	kg	440		430		450
Max dp	kPa	17		9,4		20
Max Q	m ³ /h	3300		6200		2800
Ljudnivå*	dB(A)	74		74		74
Inlopp/utlopp	mm	200/160		2x200/2x160		200/160

* med kanalljuddämpare på 1 m avstånd

Tryckalstring och effektförbrukning

Kapacitetskurvorna är mätta som den faktiskt tillgängliga kapaciteten i ett sugsystem. Det innebär att utloppsförluster från ett normalt utlopp (ljuddämpare och backventil/böj) har subtraherats från pumpens/fläktens tryckalstring. Med diffusor på utlopp kan högre undertryck erhållas. Angivna luftflöden gäller luft av normalt tryck (101,3 kPa) och normal temperatur (20°C).

Vakuumalstrarna kan användas även för blås och ger då ett högre tryck än vid sug.



Märkeffekt

RAF 2501

V	Hz	kW	Art nr
380-420	50	30	112200
500	50	30	112201
230	50	30	112202
220	60	30	112204
440	60	30	112205
575	60	30	112206

RAF 2502

V	Hz	kW	Art nr
380-420	50	30	112300
500	50	30	112301
230	50	30	112302
220	60	30	112304
440	60	30	112305
575	60	30	112306

RAF 2503

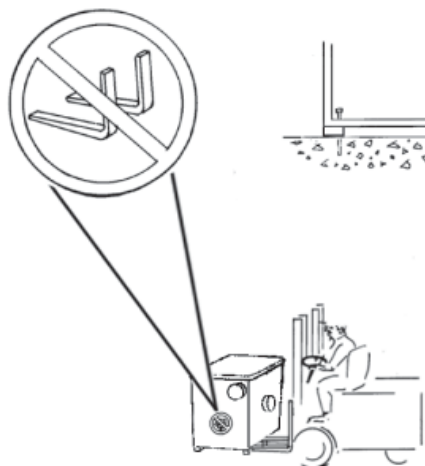
V	Hz	kW	Art nr
380-420	50	30	112400

Installation

Tillåtna belastningar.



Lyft ej från denna sida.



Fläkten ska monteras på betongfundament.

1. Skruva fast fläkten i betongplattan.
2. Anslut inlopp och utlopp. Starta aldrig fläkten utan anslutna in- och utlopp. Fläkten kommer inte att fungera om inte inlopp och utlopp anslutits korrekt.
3. Den elektriska installationen får bara utföras av behörig elektriker. En separat, låsbar arbetsbrytare ska monteras i närheten av fläkten. Kontrollera att fläkten roterar åt rätt håll.
4. Styrskåpet ska utrustas med termiskt motorskydd som ställs och testas av elektriker.
5. Montera ljuddämpare på utblåskanalen - se Tillbehör på sidan 7.
6. Om utloppet riktas uppåt ska det avslutas med en böj så att inte regnvatten kommer in i utloppet. Observera att blåsluften kan vara mycket varm.

Provkörning

1. Stäng samtliga uttag i sugsystemet, starta fläkten och kontrollera rörsystemet.
2. Öppna det antal uttag som systemet är dimensionerat för och mät undertrycket.
3. Kör fläkten med maximal belastning i ca 15 min för att kontrollera det termiska motorskyddet.

Underhåll

Fläkten har ett minimalt servicebehov. Var 10 000 h kan en smörjning av lagren i elmotorn behöva utföras.

Tillbehör

Backventil $\varnothing 160$

Art nr 8051

Monteras på inloppssidan när flera fläktar parallellkopplas.

Ljuddämpare

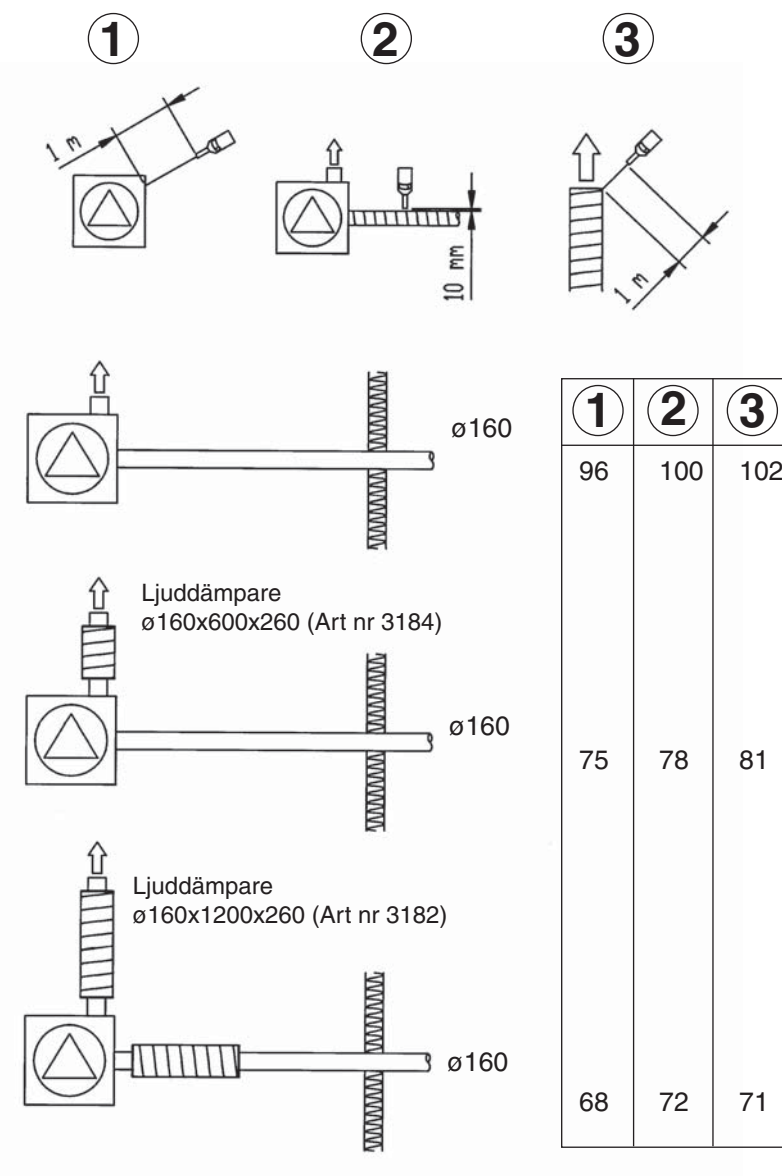
Art nr Ansl Dimensioner

3182 $\varnothing 160$ L=1200, $\varnothing 355$ mm

3183 $\varnothing 160$ L=600, $\varnothing 355$ mm

3184 $\varnothing 160$ L=600, $\varnothing 260$ mm

För att reducera ljudnivån på våra fläktar, RAF 1600-2503 måste kanalljuddämpare monteras. Här visar vi med några exempel på mätvärden hur ljudnivån påverkas. Det är inte ovanligt att mäta kanalljudvärden upp till 110-120 dB(A) i helt odämpat utförande.



Garanti

Garantitiden är ett år vid enskiftsarbete eller motsvarande tid vid flerskift. Garantin avser fabriktionsfel. Garantin gäller under förutsättning att fläkten används på normalt sätt och får det underhåll som krävs.

Anläggningen ska vara utrustad med originaldelar.

Reparationer ska utföras av Dustcontrol eller av personal som godkänts av Dustcontrol. I annat fall förverkas garantin.

Felsökning

Problem	Orsak	Åtgärd
Motorn går inte.	Elen avstängd.	Slå på elen.
	Motorskyddet i elskåpet utlöst - motorn överbelastad.	Återställ motorskyddsbrytaren.
	Elen når inte fram.	Låt en elektriker se över kopplingar och ledningar.
	Säkerhetsbrytaren avslagen.	Undersök varför den stängts av och om pumpen är redo att startas. Slå sedan på säkerhetsbrytaren.
Motorn stannar direkt efter start.	Felaktig säkring.	Byt till rätt säkring.
	Motorskyddet för lågt ställt.	Låt elektriker justera.
Motorn går men anläggningen suger inte.	Rörsystemet ej anslutet.	Anslut.
	Stopp i rör eller slangar.	Rensa.
	Det fins ingen uppsamlingsanordning ansluten till stoftavskiljaren.	Anslut en uppsamlingsanordning (säck eller annan behållare).
Motorn går men anläggningen suger dåligt.	Fläkten roterar åt fel håll.	Låt en elektriker åtgärda.
	Hål på slangar eller rörsystem.	Kontrollera.
	Igensatt filter i stoftavskiljaren.	Rensa eller byt.
Onormalt ljud från fläkten.	Partiklar kan ha kommit in i fläkten.	Stäng av och beställ service.

Safety Considerations

Read all instructions before attempting to operate this machine.

The equipment must be installed and maintained properly by qualified personnel who have study this user instruction. Dustcontrol does not take responsibility for defective installation or maintenance.

Warning! When using electric machines, basic safety precautions should always be followed to reduce the risk of fire, electric shock and personal injury, including the following:

1. Work area environment

Keep the area around the central unit clean. Do not store or work with flammable liquids or gases near the machine.

2. Overload

If there is an alarm signal it should be carefully checked out to see that the machine is undamaged. If there are any damaged parts these should be repaired by a Dustcontrol authorized service centre. Always follow the regulations pertinent to the material you are working with. Do not use the machine for purposes that it is not intended for.

3. Bodily injuries

Warning - High negative pressure

Do not start the fan without having it connected to the duct work. Never let the suction come in contact with parts of the body, for

example a hand. The pump generates a high negative pressure, severe injury may result.

Warning - Very hot exhaust air

Exhaust air can be very hot.

4. Electricity

A separate lockable disconnect must be installed where it is readily accessible to the pump. Do not repair the electric components yourself, get somebody qualified. Faults may cause injury. The electrical connections may only be performed by a certified electrician. See also under section 7, '**Warning**'.

5. Important measure

The electrical disconnect should be locked in the "off" position before demounting the safety panels or ducting.

6. Checking for damage

Check the machine regularly for damage. If there are any damaged parts these should be repaired by a Dustcontrol authorized service centre.

7. Warning

Use only accessories and replaceable parts which are available in Dustcontrol catalogue. When using non-genuine parts, especially filters and plastic sacks, dust leaks could occur which may be hazardous to health.

System Description

Radial fan

Dustcontrol's fans are so called radial fans. The air is introduced into the fan at the centre of the fan wheel and is forced to the fan housing and through the outlet by the centrifugal force.

Direct driven

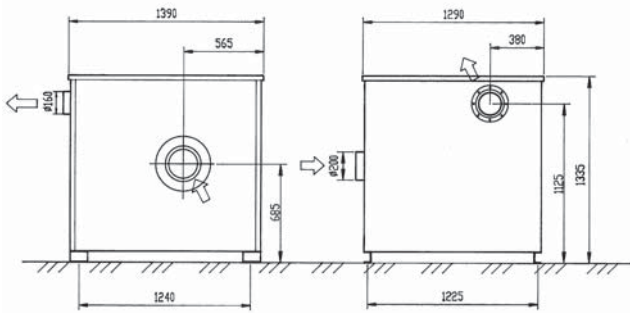
The fans are direct driven.

Silencing

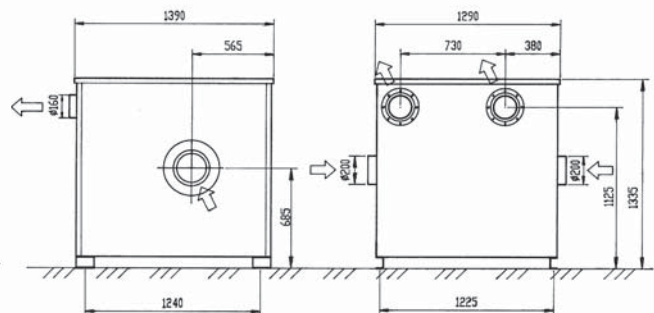
The fan is equipped with vibration isolators and high quality sound insulation. External inline silencing on the outlet can be installed as required -please see page 12.

Dimensions and Arrangements

RAF 2501, RAF 2503



RAF 2502



Technical Data

		RAF 2501		RAF 2502		RAF 2503
		50Hz	60Hz	50Hz	60Hz	50 Hz
Motor	kW	30	30	30	30	30
RPM	rpm	3000	3600	3000	3600	3000
Weight appr.	kg	440		430		450
Max dp	kPa	17		9,4		20
Max Q	m ³ /h	3300		6200		2800
Sound level*	dB(A)	74		74		74
Inlet/outlet	mm	200/160		2x200/2x160		200/160

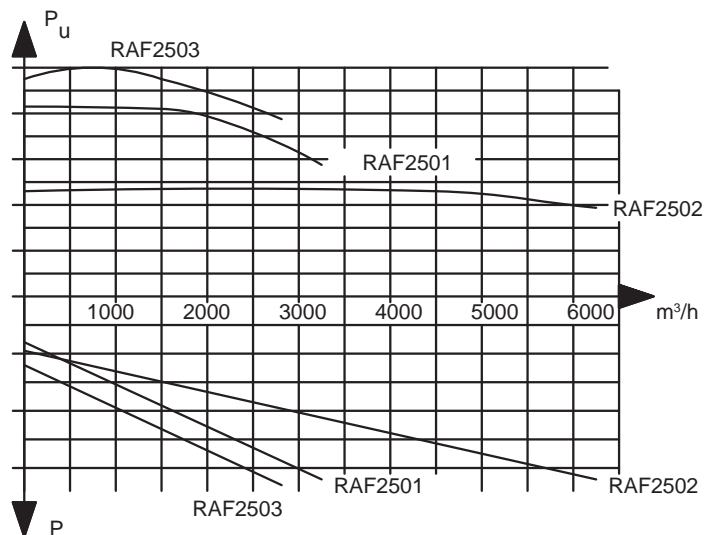
* with exhaust silencer, 1 m.

Capacity and power consumption

The capacity curves have been measured and are stated empirically. Outlet pressure losses from a normal outlet (silencer, back-flow valve/bend) have been accounted for in the curve. Additional equipment such as a diffuser can result in increased pressure loss and must be taken into consideration.

Stated air-flows are for standard air (101.3 kPa@ 20° C).

The stated curves are for negative application, all pressures stated are assumed to be below relative atmospheric pressure at sea level. These devices can also be used for positive pressure application and will generate a greater



Power rating

RAF 2501

V	Hz	kW	Art nr
380-420	50	30	112200
500	50	30	112201
230	50	30	112202
220	60	30	112204
440	60	30	112205
575	60	30	112206

RAF 2502

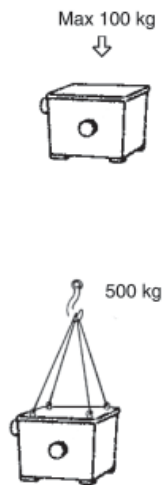
V	Hz	kW	Art nr
380-420	50	30	112300
500	50	30	112301
230	50	30	112302
220	60	30	112304
440	60	30	112305
575	60	30	112306

RAF 2503

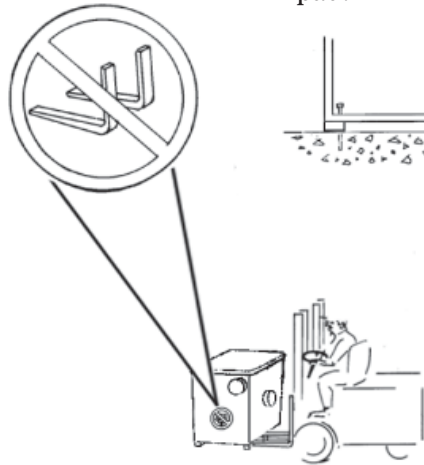
V	Hz	kW	Art nr
380-420	50	30	112400

Installation

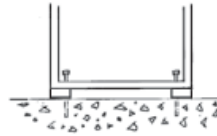
Allowed pressures during installation.



Do not lift from this side.



The fan should be mounted on a concrete pad.



1. Ancor the fan to the concrete pad.
2. Connect the ducting to both the inlet and the outlet of the fan before starting. This fan is an overload type fan and will not function correctly without being connected to the ductwork giving sufficient restriction.
3. The electrical connections may only be made by a qualified electrician. A separate lockable disconnect should be installed next to the fan. Check for correct motor rotation.
4. Thermal overload protection must be installed according to the prevailing electrical code and adjusted by a qualified electrical technician.
5. Extra silencing shall be installed - please see page 12.
6. If the outlet is vertical, rain protection should be installed. Please observe: exhaust air can be very hot.

Test Running

1. Close all inlets so that the fan can be started without problems. Start the fan and check the ducting.
2. Open all outlets the system is designed for and check the pressure as well as the motor current draw.
3. Run the fan at maximum flow for 15 minutes also check the setting of the thermal overload protection.

Service

The fan has a minimal need for service. Every 10 000 h it could be necessary with a lubrication of the layers in the engine.

Accessories

Back Flow Valve $\phi 160$

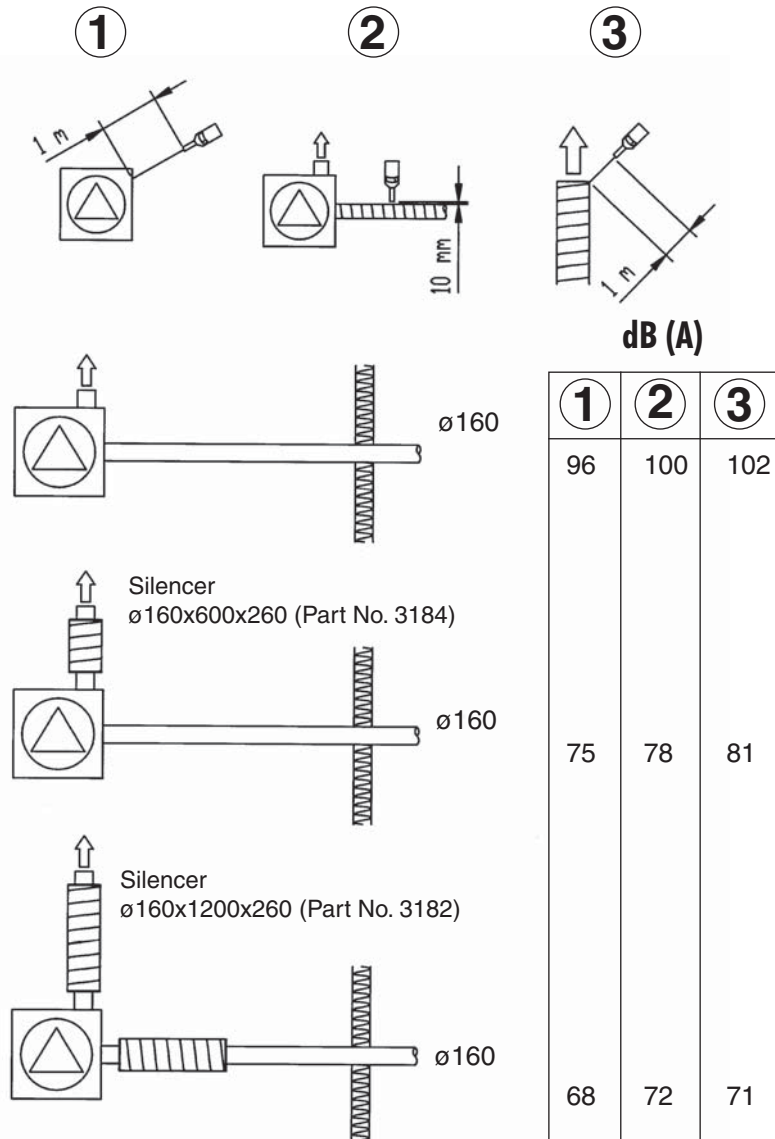
Part No. 8051

Installed on the inlet side of the fan when two or more units are parallel installed.

Fan Silencers

Part No.	Conn.	Dimen- sions
3182	$\phi 160$	L=1200, $\phi 355$ mm
3183	$\phi 160$	L=600, $\phi 355$ mm
3184	$\phi 160$	L=600, $\phi 260$ mm

In order to decrease the noise level of our fans, RAF 1600 - 2503, an in-line silencer must be installed on the exhaust duct. Several examples are illustrated of how noise level measurements can be affected. It is not unusual to obtain measurements of up to 110 - 120 dB(A) in completely non-silenced installations.



Warranty

The warranty period is for one full year of single shift operation or equivalent in multishift operation.

The warranty covers manufacturing defects. This warranty is null and void for machines equipped with other than original spare parts. Warranty

repairs must be performed by Dustcontrol or their authorized representatives.

Unauthorized repairs render this warranty null and void.

Trouble Shooting

Problem	Fault	Solution
Motor will not run.	Electrical supply is not connected.	Connect.
	The motor protection tripped.	Reset the motor protection.
	Electrical power does not reach the machine.	A qualified electrician should check supply.
	Electrical disconnect locked out.	Find the person responsible for the lock out and check to see if system is clear for operation. Reverse the lock out.
The motor stops directly after starting.	Incorrect fuse.	Change to correct fuse rating and type.
	The thermal overload incorrectly set.	Electrician should be called for investigate.
Motor runs but no suction.	Suction tubing not connected.	Connect the tubing.
	Plugged tubing or hoses.	Clean.
	There is no plastic sack or container attached to the filer unit.	Connect a plastic sack or a container.
Pump runs but poor suction.	Fan rotation backwards.	Electrician should take care of.
	Leakage in the ductwork.	Locate and repair.
	Plugged filters.	Check the filters and clean or change if necessary.
Abnormal sound from the machine.	Foreign matter in the machine.	Turn off the machine and order service.

Sicherheitsvorschriften

Lesen und beachten Sie diese Hinweise, bevor Sie die Maschine benutzen.

Die Ausrüstung darf nur von berechtigten Fachleuten montiert und gewartet werden, die auch diese Montage- und Service-anleitungen durchgelesen haben. Dustcontrol übernimmt keine Verantwortung von Schäden die durch unfachmäßiger Installation oder durch fehlerhafte Handhabung entstanden sind.

Achtung! Beim Gebrauch von elektrischen Maschinen sind zum Schutz gegen elektrischen Schlag, Verletzungs- und Brandgefahr folgende grundsätzliche Sicherheitsmaßnahmen zu beachten.

1. Sicherheitszone

Die Umgebung in der Nähe der Saugereinheit muß sauber gehalten werden. Die Lagerung oder Handhabung von brennbaren Flüssigkeiten oder Gasen ist untersagt.

2. Überlastung der Maschine

Bei Alarmindikation darf die Maschine nicht gestartet werden bevor der Fehler behoben ist. Verwenden Sie die Maschine nur für Arbeiten für die sie bestimmt ist. Befolgen Sie die Vorschriften zur Handhabung des abgesaugten Materials.

3. Verletzungsgefahr

Achtung - Hoher Unterdruck!

Starten Sie die Maschine nur mit angeschlossener Rohrleitung. Die Einstellung des Vakuumventils bei eingeschalteter Anlage ist verboten. Vermeiden Sie Körperkontakt mit Saugdüsen. Prüfen Sie nie den Unterdruck mit der Handfläche oder anderen Körperteilen. Die Maschine generiert hohen Unterdruck. Die

kräftige Saugwirkung kann die Blutgefäße der Haut verletzen.

Achtung - Hitze in der Ausblasluft!

Die Ausblasluft kann eine Hitze von 100 °C erreichen.

4. Elektrizität

In der Nähe der Pumpe muß ein verschließbarer Hauptschalter installiert werden. Versuchen Sie nie, auf eigene Faust Eingriffe an elektrischen Teilen vorzunehmen. Ein Fehler kann lebensgefährlich sein. Die elektrische Installation darf nur von berechtigten Fachleuten durchgeführt werden. Siehe Punkt 7 **Achtung**.

5. Wichtiger Hinweis

Demontiere nie die Verschaltungsbleche oder Kanäle ohne vorher den Hauptschalter abzuschalten und diesen zu verriegeln.

6. Kontrolle von Beschädigungen

Kontrollieren Sie regelmässig die Maschine auf Schäden oder Verschleiß. Gibt es Beschädigungen soll die Maschine von einer von Dustcontrol autorisierten Kundendienstwerkstatt repariert werden.

7. Achtung

Benützen Sie nur Zubehör und Austauschteile die im Dustcontrol Katalog erhältlich sind. Beim Einsatz von fehlerhaften Teilen oder Piratteilen (vor allem Filter und Plastiksäcke) kann aus der Maschine gesundheitsgefährdender Staub austreten, der Gesundheitsschäden verursachen kann.

Funktionsbeschreibung

Radialgebläse

Die Ventilatoren von Dustcontrol sind sogenannte Radialgebläse. Die Luft wird in der Mitte des Gebläserades ausgesaugt und durch die Zentrifugalkraft gegen die Gehäuse gedrückt.

Direktantrieb

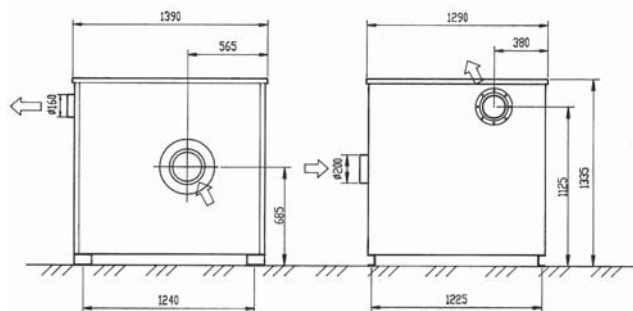
Die Ventilator wird direkt von einem Drehstrommotor angetrieben.

Schalldämpfer

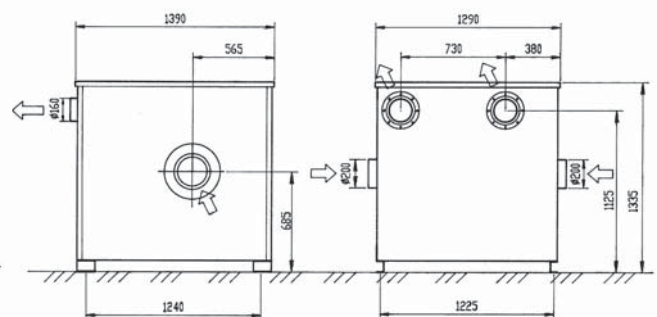
Die Ventilatoreinheit ist mit Vibrationsdämpfern ausgerüstet. Die Gehäuse ist mit Schallmatten bekleidet, sollte aber zusätzlich noch mit Rohrschalldämpfern ausgerüstet werden um maximalen Schallschutz zu erhalten. S. Seite 17.

Maße und Aufstellung

RAF 2501, RAF 2503



RAF 2502



Technische Daten

		RAF 2501		RAF 2502		RAF 2503
		50Hz	60Hz	50Hz	60Hz	50 Hz
Motor	kW	30	30	30	30	30
Drehzahl	rpm	3000	3600	3000	3600	3000
Gewicht ca	kg	440		430		450
Max dp	kPa	17		9,4		20
Max Q	m ³ /h	3300		6200		2800
Schallpegel*	dB(A)	74		74		74
Einlaß/Auslaß mm		200/160		2x200/2x160		200/160

* mit Schalldämpfer in 1 m Abstand.

Druckerzeugung und leistung

Die Kapazitätskurven sind die tatsächlich zugängliche Leistung in einem Saugsystem. Dies bedeutet eine Subtraktion der Auslaßverluste eines normalen Auslasses (Schalldämpfer und Rückschlagventil/Bogen) vom erzeugten Druck der Pumpe bzw. des Ventilators. Mit einem Diffusor am Auslaß kann höherer Unterdruck erzeugt werden.

Die angegebenen Luftstromswerte gelten für Luft bei normalem Druck (101,3 kPa) und normaler Temperatur (20°C).

Die Vakuumerzeuger können auch für Überdruckerzeugung eingesetzt werden und bringen hierbei einen größeren Druck als der Saugdruck.

Nennleistung

RAF 2501

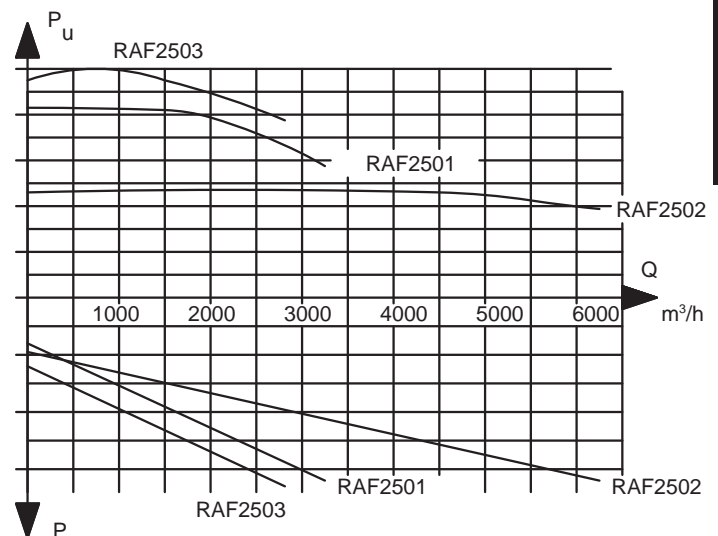
V	Hz	kW	Art nr
380-420	50	30	112200
500	50	30	112201
230	50	30	112202
220	60	30	112204
440	60	30	112205
575	60	30	112206

RAF 2502

V	Hz	kW	Art nr
380-420	50	30	112300
500	50	30	112301
230	50	30	112302
220	60	30	112304
440	60	30	112305
575	60	30	112306

RAF 2503

V	Hz	kW	Art nr
380-420	50	30	112400

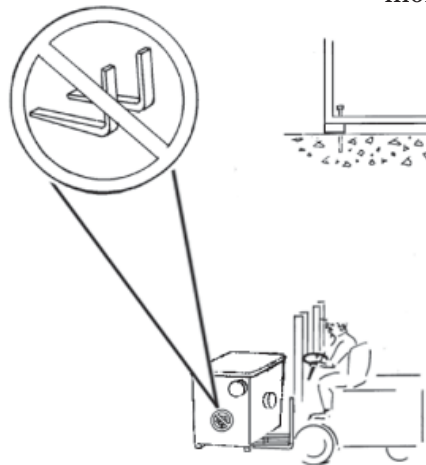


Installation

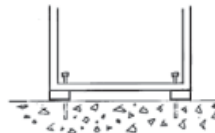
Zugelassene Belastungen.



Anheben nicht in dieser Richtung.



Die Ventilator soll auf Betonfundament montiert werden.



1. Schrauben Sie die Ventilator in das Pumpenfundament an.

2. Die Verrohrung wird mit Berücksichtigung der Schalldämpfer angeschlossen. Achtung, starte nie die Einheit ohne Verrohrung.

3. Die elektrische Installation darf nur von berechtigten Fachleuten angeschlossen werden. Ein abschließbarer Hauptschalter sollte immer in der Nähe der Einheit installiert werden. Überprüfung der Rotationsrichtung.

4. Ein thermischer Motorschutz muss im Schaltschrank enthalten sein. Dieser wird auf die maximale Dauerleistung eingestellt.

5. Eine Schalldämpfer reduzieren den Schallpegel. S. Seite 17.

6. Bei abluftöffnung nach oben muss das Rohr mit einem Regenschutz versehen werden. (Rohrböge o. ähnl.)

Probelauf

1. Alle Sauganschlüsse absperren und den Ventilator starten. Kontrolliere der Dichte des Rohrsystemes.

2. Die berechneten Saugöffnungen öffnen und den Unterdruck messen.

3. Unter dieser nominellen Belastung die Einheit unter 15 Min laufen lassen und den thermischer Motorschutz überprüfen.

Wartung

Die Ventilatoren haben einen minimalen Wartungsbedarf (10 000 h).

Zubehör

Art. Nr. 8051 Rückschlagventil ø160

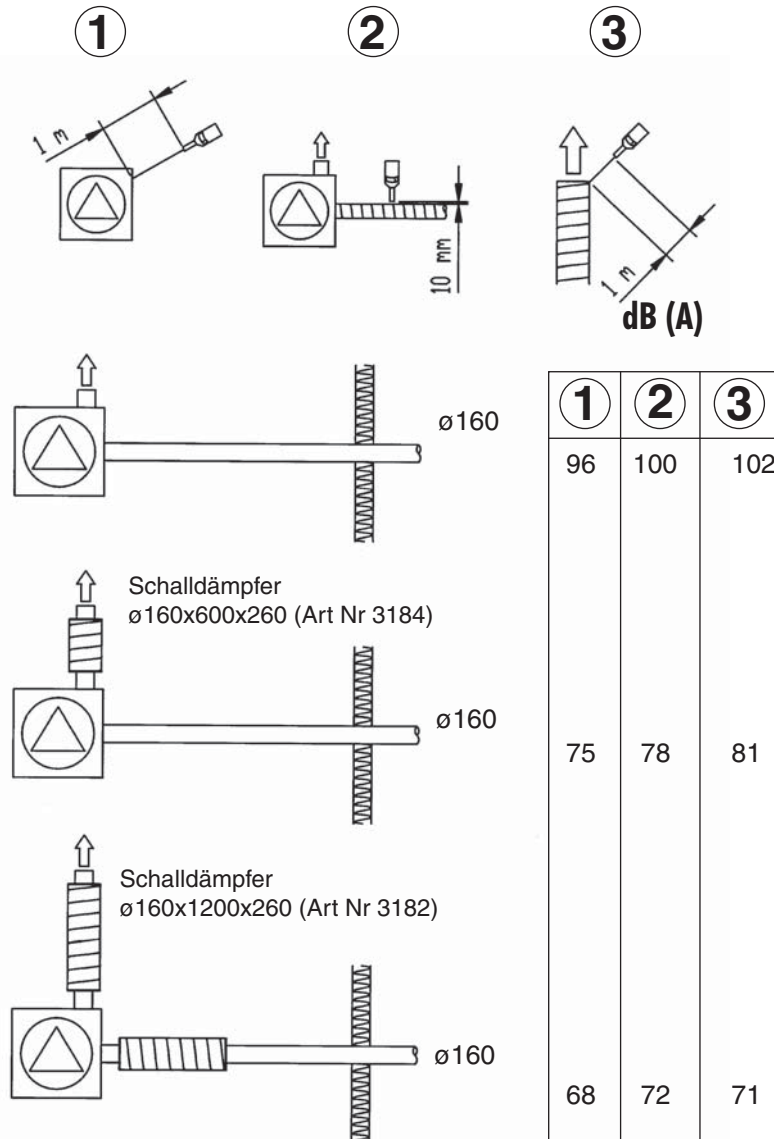
Wird an der Einlaßseite angebracht, wenn mehrere Ventilatoren parallel geschaltet werden.

Schalldämpfe Ventilatoren

Art. Nr. Anschl. Maße

3182	ø160	L=1200, ø355 mm
3183	ø160	L=600, ø355 mm
3184	ø160	L=600, ø260 mm

Um den Schallpegel eines Ventilators RAF 1600-2503 zu verringern ist es notwendig Schalldämpfer einzusetzen. Die angeführten Messungen dienen als Beispiel wie der Schallpegel reduziert werden kann. Ungedämpfte Ventilatoren ohne Schallgehäuse und Schalldämpfer können oft Werte von 110-120 dB(A) erreichen.



Garantie

Die Garantiedauer beträgt ein Jahr bei Einschichtigem Betrieb und verkürzt sich entsprechend bei mehrschichtigem Betrieb.

Die Garantie gilt für Fabrikationsfehler und unter der Voraussetzung, dass der Staubabscheider auf normale Weise eingesetzt und wie erforderlich

gewartet wird.

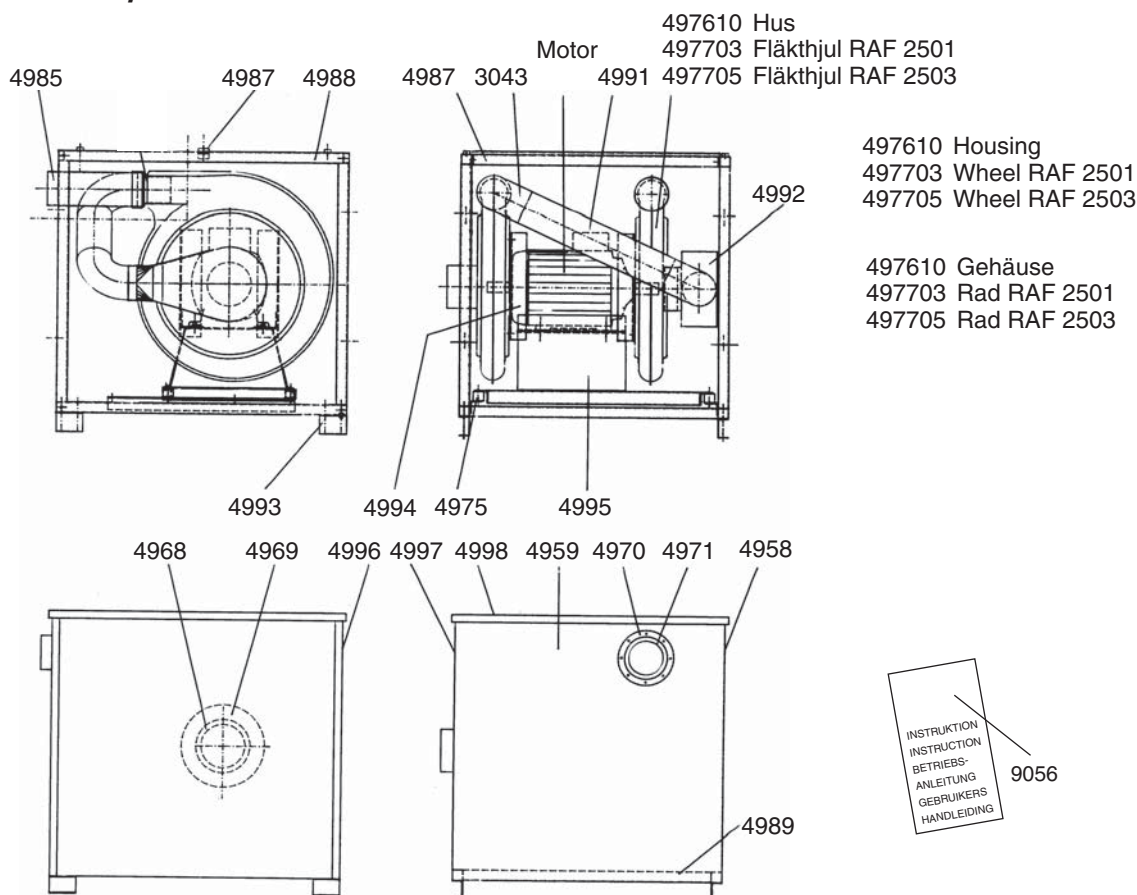
Reparaturen dürfen nur von Dustcontrol oder einem von Dustcontrol anerkannten Fachmann durchgeführt werden, andernfalls verfällt die Garantie.

Fehlersuche

Problem	Fehler	Maßnahme
Der Motor läuft nicht.	Kein Stromanschluss.	Strom anschliessen.
	Motorschutz im Schaltschrank hat ausgelöst. Motor überlastet.	Motorschutz einschalten.
	Keine Stromzufuhr.	Von Elektriker Verbindungen und Leitungen überprüfen.
	Hauptschalter ausgeschaltet.	Nachsehen wieso der Hauptschalter abgestellt ist. Hauptschalter einschalten.
Der Motor bleibt sofort nach dem Start stehen.	Falsche Sicherung.	Sicherung austauschen.
	Motorschutz zu niedrig eingestellt.	Von Elektriker ändern lassen.
Der Motor läuft, aber die Maschine saugt nicht.	Die Rohrleitungen zwischen dem Staubabscheider und dem Vakuumerzeuger nicht angeschlossen.	Rohrleitungen anschließen.
	Rohre oder Schläuche verstopft.	Kontrollieren und reinigen.
	Kein Sammelbehälter am Staubabscheider angebracht.	Plastiksack, Behälter usw. anbringen.
Der Motor läuft, aber die Maschine saugt schlecht.	Die Ventilator läuft in der falschen Drehrichtung.	Von Elektriker ändern lassen.
	Loch in Schläuchen oder undichtes Rohrsystem.	Überprüfen.
	Filter verstopft.	Reinigen oder austauschen.
Abnormale Geräuschentwicklung der Pumpe.	Es können Partikeln in die Ventilator eingedrungen sein.	Abschalten und Wartungsdienst anrufen.

Reservdelar / Spare Parts / Ersatzteile

RAF 2501/2503



Svenska

Art. nr	Benämning
3043	Spiroböj
4958	Sidoplåt
4959	Sidoplåt
4968	Fläns
4969	Gummitätning
4970	Gummitätning
4971	Fläns
4975	Vibrationsdämpare
497610	Fläkthus
497703	Fläkthjul RAF 2501
497705	Fläkthjul RAF 2503
4978	Bullerskiva
4985	Utblåsningsrör
4987	Stag
4988	Stag
4989	Bottenplåt
4991	Förbindelsekanal
4992	Böj
4993	Fot
4994	Motorconsol
4995	Fundament
4996	Sidoplåt
4997	Sidoplåt
4998	Takplåt
9056	Instruktion RAF 2501/2502/2503

English

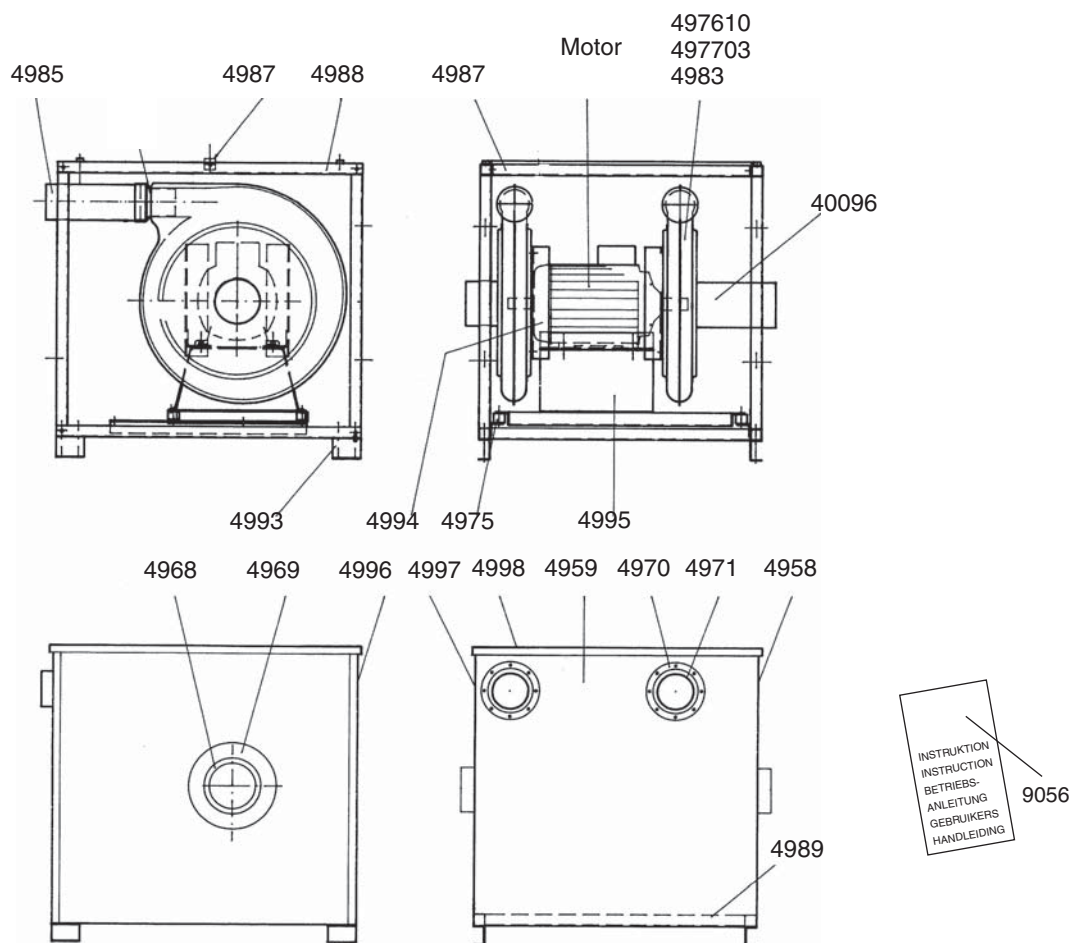
Part No	Description
3043	Spiro-bend
4958	Side panel
4959	Side panel
4968	Flange
4969	Rubber seal
4970	Rubber seal
4971	Flange
4975	Vibration damper
497610	Fan housing
497703	Wheel RAF 2501
497705	Wheel RAF 2503
4978	Noise absorbant
4985	Outlet pipe
4987	Rod
4988	Frame strut
4989	Bottom panel
4991	Connection tube
4992	Bend
4993	Foot
4994	Motor support
4995	Motor bracket
4996	Side panel
4997	Side panel
4998	Top panel
9056	Instruction RAF 2501/2502/2503

Deutsch

Art. Nr.	Benennung
3043	Spirobogen
4958	Seitenabdeckblech
4959	Seitenabdeckblech
4968	Flansch
4969	Gummidichtung
4970	Gummidichtung
4971	Flansch
4975	Vibrationsdämpfer
497610	Gehäuse
497703	Rad RAF 2501
497705	Rad RAF 2503
4978	Geräuschschutz
4985	Ausblasrohr
4987	Stütze
4988	Stütze
4989	Grundblech
4991	Verbinder
4992	Bogen
4993	Fuß
4994	Motorbefestigung
4995	Motorconsole
4996	Seitenabdeckblech
4997	Seitenabdeckblech
4998	Abdeckblech
9056	Betriebsanleitung RAF 2501/2502/2503

Reservdelar / Spare Parts / Ersatzteile

RAF 2502



Svenska

English

Deutsch

Art. nr	Benämning	Part No	Description	Art. Nr.	Benennung
40096	Stos D=200 L= 500 Spiro	40096	Connector D=200 L= 500 Spiro	40096	Anschluß D=200 L= 500 Spiro
4968	Fläns	4968	Flange	4968	Flansch
4969	Gummitätning	4969	Rubber gasket	4969	Gummidichtung
4958	Sidoplåt	4958	Side panel	4958	Seitenabdeckblech
4959	Sidoplåt	4959	Side panel	4959	Seitenabdeckblech
4970	Gummitätning	4970	Rubber gasket	4970	Gummidichtung
4971	Fläns	4971	Flange	4971	Flansch
4975	Vibrationsdämpare	4975	Vibration isolator	4975	Vibrationsdämpfer
497610	Hus	497610	Fan housing	497610	Gehäuse
497703	Fläkthjul RAF 2502	497703	Fan wheel RAF 2502	497703	Rad RAF 2502
4978	Bullermatta	4978	Sound insulation	4978	Geräuschschutz
4983	Fläkthjul 60 Hz	4983	Fan wheel 60 Hz	4983	Rad 60 Hz
4985	Utblåsningsrör	4985	Outlet tube	4985	Ausblasrohr
4987	Stag	4987	Top cover retainer	4987	Stütze
4988	Stativside	4988	Chassis side	4988	Stativflanke
4989	Bottenplåt	4989	Bottom pan	4989	Grundblech
4993	Fot	4993	Foot	4993	Fuß
4994	Motorfäste	4994	Motor chassis	4994	Motorbefestigung
4995	Fundament	4995	Base	4995	Fundament
4996	Sidoplåt	4996	Side cover	4996	Seitenabdeckblech
4997	Sidoplåt	4997	Side cover	4997	Seitenabdeckblech
4998	Takplåt	4998	Top cover	4998	Oberes Abdeckblech
9056	Instruktion RAF 2501/2502/2503	9056	Instruction RAF 2501/2502/2503	9056	Betriebsanleitung RAF 2501/2502/2503

Tillverkarens deklARATION

Vi deklarerar att komponenterna och maskindelarna är tillverkade i enlighet med 98/37/EG, AFS 1994:48, EN 60204-1, VDE 011 3A2/381 och DIN 57113A2.

Komponenterna och maskindelarna får ej tas i drift förrän maskinen eller anläggningen, i vilken dessa ska ingå som en del, har förklarats vara i överensstämmelse med bestämmelser för CE.

Manufacturer's declaration

We declare that the components and the machine parts are manufactured in accordance with 98/37/EG, AFS 1994:48, EN 60204-1, VDE 011 3A2/381 and DIN 57113A2.

The components and the machine parts may not be used until the machine or the equipment, which it should be a part of, have been declared in accordance with the rules for CE.

Erklärung des herstellers

Wir erklären hiermit, dass die Maschinenteile und Maschinenkomponenten gemäß der Bestimmungen 98/37/EG, AFS 1994:48, EN 60204-1, VDE 011 3A2/381 und DIN 57113A2 hergestellt wurden.

Die Maschinenteile und Maschinenkomponenten, die als Teil einer Maschine oder Anlage gebraucht werden, müssen vor der Inbetriebnahme als übereinstimmend mit den CE-Bestimmungen erklärt werden.

Stockholm July, 16, 2002

DUSTCONTROL AB



Johann Haberl

DUSTCONTROL WORLDWIDE

SE - Head Office
Dustcontrol AB
Box 3088
Kumla Gärdsväg 14
SE-145 03 Norsborg
Tel: +46 8 531 940 00
Fax: +46 8 531 703 05
support@dustcontrol.se
www.dustcontrol.com

AT
Dustcontrol Ges.m.b.H.
Herzog-Odilo-Straße 101
AT-5310 Mondsee
Tel: +43 62 32-39 72-0
Fax: +43 62 32-39 72-6
info@dustcontrol.at
www.dustcontrol.at

CA
Dustcontrol Canada Inc.
664 Welham Road
CA-Barrie, Ontario L4N 9A1
Tel: +1 877 844 8784
Fax: +1 705 733 1614
info@dustcontrol.ca
www.dustcontrol.ca

CH
**Rosset Technik Maschinen
und Werkzeuge AG**
Ebersmoos
CH-6204 Sempach-Stadt
Tel: +41 41 462 50 70
Fax: +41 41-462 50 80
info@rosset-technik.ch
www.rosset-technik.ch

DE
Dustcontrol GmbH
Siedlerstraße 2
DE-71126 Gäufelden-
Nebringen
Tel: +49 70 32-97 56 0
Fax: +49 70 32-97 56 33
info@dustcontrol.de
www.dustcontrol.de

DK
aktieselskabet 4a
Tømrervej 7-9
DK-6710 Esbjerg
Tel: +45 7515 1122
Fax: +45 7515 8269
esbjerg@4a.dk
www.4a.dk

V. Løwener A/S
Smedeland 2
DK-2600 Glostrup
Tel: +45 43 200 300
Fax: +45 43 430 359
vl@loewener.dk
www.loewener.dk

ES
Barin, s.a.
C/ Cañamarejo, Nº 1
Poligono Industrial
Rio de Janeiro
28110 Algete - Madrid
Tel: +34 91 6281428
Fax: +34 91 6291996
info@barin.es
www.barin.es

FI
Dustcontrol FIN OY
Valuraudankuja 6
FI-00700 Helsinki
Tel: +358 9-682 4330
Fax: +358 9-682 43343
dc@dustcontrol.fi
www.dustcontrol.fi

FR
Dustcontrol AB France
Kumla Gärdsväg 14
SE-14563 Norsborg
Tel: +46 8 53194016
Fax: +46 8 531 703 05
hk@dustcontrol.se
www.dustcontrol.com

HU
Vandras Kft
HU-1211 Budapest
Kossuth L. u. 65 III.29
Tel: +36-1-427-0322
Mobile: +36-20-9310-349
Fax: +36-1-427-0323
vandras@t-online.hu
www.vandras.hu

IT
Airum srl
Via dell'idraulico 4
Zona Roveri
IT-40127 Bologna
Tel: +39 051 6025072
Fax: +39 051 534778
info@airum.com
www.airum.com

KR
E. S. H Engineering Co.
671-267 Sungsu1ga 1dong
Sungdonggu (P.O)133-112
KR-Seoul Korea
Tel: +82 (0)2 466 7966
Fax: +82 (0)2 466 7965
lgo98@kornet.net
www.esheng.co.kr

MY
Blöndal Städa (M) Sdn. Bhd.
Blöndal Building, Jalan Penyar,
Section U1, Off jalan Glenmarie,
MY-40150 Shah Alam
Tel: +60 603 5569 1888
Fax: +60 603 5569 1838
plim@blondal.net
www.blondal.net

NL
All In Techniek Nunspeet B.V.
Industrieweg 62 D-E
NL-8071 CV Nunspeet
Tel: +31 341-25 07 26
Fax: +31 341-25 07 36
info@allintechnik.nl
www.allintechnik.nl

NO
Teijo Norge A.S
Husebysletta 21
Postboks 561
NO-3412 Lierstranda
Tel: +47 3222 6565
Fax: +47 3222 6575
firmapost@teijo.no
www.teijo.no

PL
Air Products Sp. z. o.o.
ul. Kielecka 30
PL-42-470 Siewierz
Tel: +48 801 100 107
Fax: +48 32 6728 875
boc@boc.com.pl
www.boc.com.pl

PT
Metec-Mecano Técnica, Lda.
Campo Pequeno, 38
PT-1000-080 Lisboa
Tel: +351 21 7970291
Fax: +351 21 7963485
geral@metec.pt
www.metec.pt

UK
Dustcontrol UK Ltd.
Old Barn, Home Farm
Business Park
Church Way, Whittlebury,
Northants NN12 8XS
England - GB
Tel: +44 1327 858001
Fax: +44 1327 858002
sales@dustcontrol.co.uk
www.dustcontrol.co.uk

US
Dustcontrol Inc.
6720 Amsterdam Way
US-Wilmington NC 28405
Tel: +1 910-395-1808
Fax: +1 910-395-2110
info@dustcontrolusa.com
www.dustcontrolusa.com

www.dustcontrol.com